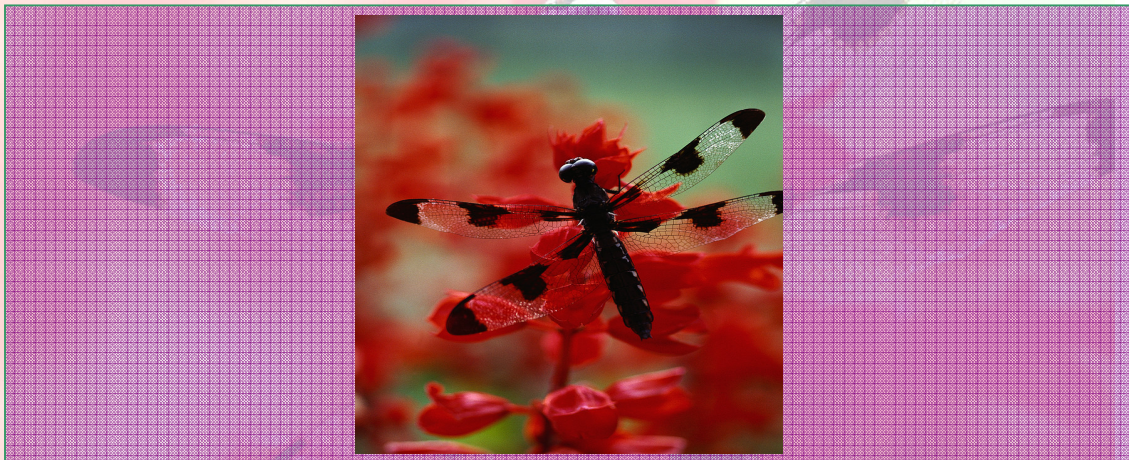


Pædagogisk Læreplan 2010



Lundegård
Sankt Lukasvej 6 & 7B
2900 Hellerup

Indledning

Lundegård ...og vores fantastiske guldsmede

Der var engang... sådan begynder alle gode eventyr, og det I nu vil møde, er en fantastisk historie.

Bag Sankt Lukas Stiftelsens flotte mure, ligger en stor have med mange spændende træer og en pragtfuld lille sø.

Dybt nede i søen findes der, på forårsdage, små larver, som nyder det lune vand og hinandens selskab. Solens stråler bliver stærkere og stærkere, som dagene går. De små larver tiltrækkes af lyset, og på deres egen måde når de op til søens overflade. For nogle har turen været lidt angstfyldt, for der var så trygt og godt nede i søen og fællesskabet var godt.

Alligevel har de alle valgt at kravle mod lyset, selvom de aldrig har hørt hvad dem, som kravlede før dem, har oplevet deroppe. Nu kommer der en lille larve op til søens overflade.

Den finder et strå, sætter sig for at hvile... senere... meget senere... mærker den, at kroppen føles underlig. Den fornemmer også, at noget slører sig rundt om den.

Så AV!..ÅH!..IIH!.. hvad nu? Den fik nogle dimser på ryggen. Den hviler lidt mere...

Pludselig bryder solen frem, og den løfter sig fra strået, flyver en tur rundt om søen. Det bliver lidt sort for øjnene, så den lander igen, hviler lidt...

WAUW, alle de farver den lige så. Duften den fik. Blæsten den mærkede... Det var fantastisk... Og den ved nu, at livet jo først lige er begyndt...!

Lundegård er en selvejende kombineret institution, som også ligger i Skt. Lukas Stiftelsens have, og vi drømmer om, at de børn og voksne vi har hånd om i hverdagen, må have det som guldsmeden i vores eventyr.

Barnets alsidige personlige udvikling

Det er vigtigt at barnet bliver set, hørt og krammet i hverdagen, hvor et hav af forskellige følelser kommer frem i dagslyset – forventning, overraskelse, bekymring, vrede, glæde er blandt de mest basale følelser.

Når vi rummer barnet med alle dets følelser, anerkender vi barnet, som det er. Det vigtigste ved dette punkt er, at barnet lærer at værdsætte sig selv og ved, at det er helt unikt.

Vi:

- lytter til barnet
 - smiler
 - har øjenkontakt
 - lukker af for egne tanker
 - vender kroppen hen imod barnet
- rummer barnets følelser
 - tilpasser ansigtsbevægelser til tilstand
 - tilpasser toneleje til tilstand
 - anerkender verbalt barnets tilstand
 - hjælper barnet ud af tilstand hvis vi vurderer at der er behov for det på et tidspunkt
- hjælper barnet med at finde egne og andres grænser (sociale spilleregler)
 - aflæser barnets kropssignaler
 - hjælper barnet med at sætte ord på disse signaler
 - lærer barnet at blive tydelig i sine fremtidige signaler (vi gestikulerer, fx sig "stop" ved hånd frem, hæve toneleje osv.)
- opmuntrer barnet til at udforske verden
 - vi iagttager hvor barnets interesse er nu, og flytter så interessen lidt videre (fx "ser du på insektet.. har du rørt ved det?")
 - vi præsenterer ukendte ting for dem (nyt mad, materialer, musik, teater osv.)'
 - vi taler med dem om det, de andre ikke forstår (fx i deres relationer)
- ser og anerkender det enkelte barn
 - vi siger: "du gynger"
 - vi taler med barnet, som kommer forbi; "hej", "hvad laver du?", "giver du en krammer?" osv.
 - vi anerkender verbalt barnets styrke
 - vi giver også forskellige former for anerkendelse; nikker, highfive, klapper o.lign.
 - vi giver plads til at barnet, som er vred over at mor er gået, får tid til at være vred, måske mulighed for at være "alene", og vi sidder klar på afstand - så barnet kommer, når det er klar til det.

Sociale kompetencer

Social kompetence er en fundamental del af barnets mulighed for læring.

Sociale kompetencer udvikles i fællesskab og gennem relation til andre. Dette giver os i Lundegård gode vilkår for at give det enkelte barn mulighed for at agere, samarbejde og udfordre sig selv i sociale sammenhænge og i fællesskaber.

Vi mener, at børnene skal anerkendes og respekteres som de personer de er, og de skal opleve, at de hører til. Vi giver børnene tid og rum til at skabe fællesskaber og venskaber gennem leg og/eller fastlagte pædagogiske aktiviteter.

I børnehaven arbejder vi med "Fri for mobberi"-konceptet. Det er et koncept, som er udarbejdet af Mary Fonden og Børns Vilkår. Børnene får sat ord på konflikter og via en tryk Bamseven, får de snakket om løsninger.

Vi:

- lader børnene være en del af små og store grupper
- giver det enkelte barn følelsen af at være en del af en gruppe
- lærer børnene hvordan de håndterer konflikter
- lærer børnene at være opmærksomme på hinandens følelser
- lærer børnene at være gode kammerater
- lærer børnene at respektere hinandens forskelligheder
- lærer dem at lytte og vente på deres tur
- lærer dem at sige noget i større grupper
- lærer dem at løse opgaver i fællesskab; "bygge noget sammen"
- lærer børnene at have omsorg og nærvær for andre
- holder bamsemøder
- lærer børnene om forskellen på at drille for sjov eller for alvor
- lærer børnene at give hinanden ryg massage – "den man rører ved, mobber man ikke"

I marts 2010 modtog vi en pakke helt fra Australien. I den var der lilla bamser og et brev. En stor Bamseven til stuen og en masse små Bamsevenner til hvert barns skuffe. I brevet fortalte Australierne, hvordan de var blevet bedre venner (Be a better buddy), og at de ville give det videre til os. Derfor holder vi nu bamsemøder, hvor vi snakker om hvordan vi er gode venner, gode ved hinanden, hvad vi bliver kede af. Og for øvrigt giver vi hinanden rygmassage.

Sprog

Sproget er et vigtigt redskab i barnets tilgang til omverdenen. Gennem sproget har barnet mulighed for at udtrykke sig selv og sætte ord på tanker, følelser og handling. Derfor er målet i Lundegård, at barnet lærer at kommunikere med børn og voksne gennem talesprog såvel som kropssprog, billedsprog og det verbale/nonverbale sprog.

Vi:

- giver mulighed for at barnet kan udtrykke sig sprogligt gennem leg
- synger med børnene og understøtter en del sange med fagter, dans eller billeder
- læser (billede)bøger med børnene
- bruger rim og remser og pjattesnak
- lader børnene lytte til historier på cd
- spiller spil med børnene (fx billedlotteri, Vildkat osv.)
- tegner/maler og lader børnene sætte ord på det, deres billede viser
- sætter ord på handling fx i de daglige gøremål
- går i øjenhøjde med barnet i samtalen og har øjenkontakt
- er opmærksomme på langsom og tydelig tale, pauser, ansigtsudtryk og mimik
- udvider børnenes grammatiske forståelse ved at bruge forskellige forholdsord, tillægsord og vise forskel på ental og flertal. Det sker bl.a. gennem sang og leg
- understøtter barnets nysgerrighed overfor bogstaver, tal, tegn og symboler
- skaber situationer hvor børnene fortæller og lytter til hinanden; fx til fællessamlinger og i grupper omkring spisebordene
- lytter opmærksomt og anerkendende på barnet og dets sproglige udtryk
- sætter ord på barnets kropssprog og ansigtsudtryk
- siger til hvis vi ikke har tid til at lytte på barnet lige i øjeblikket
- er opmærksomme på børn med behov for en fokuseret indsats i forhold til sproget og taler med de pågældende forældre om i samarbejde at kontakte vores talepædagog
- tilbyder alle forældre til 3-årige børn en sprogscreening
- danner sproggrupper efter behov

Rim:

"Jeg er en hæsleg fyr, en grim vampyr, et frygteligt stygt og uhyggeligt dyr. Jeg er ond og fræk, og jeg lugter af bræk og dem, der ser mig, de dør af skræk. Jeg har tænder og kløer og horn og skal. Min dårlige ånde slår folk ihjel. For et monster som mig, er det bare noget møg, når man kun er tre centimeter høj."

Fra bogen: Mustafas kiosk - og andre rim for børn

Krop og bevægelse

Krop og bevægelse er en stor del af børnenes hverdag og aktiviteter i Lundegård. At bruge kroppen som et sansesystem, giver det enkelte barn mulighed for at opleve, udforske, afprøve, nyde, erfare og forstå sig selv og omverdenen.

Bevægelse sætter gang i de hormoner, som hjernen skal bruge for at udvikles. Så der er god grund til at børn næsten altid er i bevægelse, og det støtter vi.

Vi:

- styrker barnets grov- og finmotoriske færdigheder, udholdenhed, bevægelighed og styrke
 - balancelege/spil og "Tummelumsken"
 - boldspil, cykler, løb og fangelege
 - rytmik, gymnastik og dans
 - klippe med saks og tegne
 - sy, lave perlepynt og kæder
 - bygge med klodser osv
- lader barnet opleve glæden ved at være i bevægelse, forstå og acceptere sin egen krop og se kroppen, som et redskab til at kommunikere med, udtrykke følelser og reagere med.
 - sanseplader
 - sanglege og sange med fagter
 - dans og musik
 - rollelege, slåskampe og tumlelege
- lader barnet få mulighed for at udfordre sig selv i forskellige bevægelsesmiljøer; på legepladsen, inde på stuerne, i naturen, i de forskellige årstider osv.
 - udfordrer – hjælper barnet til fx gå på line
 - opmuntrer til at prøve igen, gå lidt længere og rose barnets mod
 - anerkender barnets evner og grænser
 - støtter barnet i af- og påklædning, selv at hælde mælk op i koppen, tørre sig selv på toilettet, selv tage bleen af osv. (selvhjulpethed)
 - lader barnet sanse og opleve elementerne, vand, jord, luft og ild
- styrker børnenes sundhed bl.a. med hensyn til hygiejne, ernæring og motion
 - vaske hænder
 - spise sundt, prøve forskellig mad
 - bevægelsesaktiviteter; fx motionsløbet

Hvert efterår er der motionsløb i Skt. Lukas' have. Børnene har glædet sig med spænding, har måske trænet og er på denne store dag krøbet i løbetøjet, for at være klar til at indhente nogle omgange fra sidste års løb. Med proviant bestående af juice og kiks er børnene klar på at give alt, hvad de har. Der bliver løbet, luntet eller gået mange runder fra havens ene hjørne til det næste. Når en runde er tilbagelagt, lyder der jubel, klapsalver og sejrskrål... og en ny runde kan begynde. Børnene - små som store - er så seje og dagen afsluttes med uddeling af diplomer.

Kulturelle udtryksformer og værdier

Det er vigtigt at vi præsenterer en bred palet for barnet, så det kan suge til sig af forskellige oplevelser. Derved sikrer vi barnets muligheder for selv at kunne eksperimentere, fordybe sig og konkret at kunne skabe. Vi har en lang traditionsliste, og her gælder det om for pædagogen at give tid til fordybelse på forskellige niveauer.

Vi vægter højt:

- Børns fødselsdage
 - synger for fødselaren
 - tænder fødselsdagslys
- Gudstjenester
 - lytter til præsten
 - hører om højtider
 - lærer nye sange
 - oplever at være i kirkerummet
- Teaterture
 - fælles kulturel oplevelse
 - fælles bustur
- Fastelavn
 - maler tønde
 - laver pynt til fastelavnsris
 - slår katten af tønden
 - synger og spiser boller
- Lundegårds fødselsdag
 - forældre kaffe
 - en fælles oplevelse, fx teater, tryllekunst
 - fælles spisning husene imellem

Sommerfest

- personalet vælger et tema
- fælles spisning med forældre
- udklædning
- forbereder og laver pynt til festen
- Påske
 - klipper kyllinger / påskepynt
 - sår karse
 - går i kirke
- Lanternefest
 - laver lanterner
 - fællesfest i haven med forældre
 - sang i optog
- Motionsløb
 - fælles løbetur i haven
 - uddeling af diplomer
- Julefest og luciaoptog/krybbespil i kirken

hygge med æbleskiver på stuen

I mange af vores kulturelle arrangementer har vi forældre med, da det jo er med til at styrke relationen mellem forældrene. Forældrene er rollemodeller for deres børn, det kan give grobund for nye legeaftaler.

At forældrene er med gør jo alt til en endnu større oplevelse og fest.

"Hver dag er en fest"

Natur og naturfænomener

Vi giver børnene gode naturoplevelser, da oplevelserne både har en følelsesmæssig, en erkendende og en kropslig dimension, som børnene tager med sig resten af livet.

Interesse for naturen og en viden om den, giver børnene en forståelse af deres omverden.

Vi vil gerne have, at børnene oplever glæde ved at være i naturen og udvikler respekt for natur og miljø.

Samt at børnene opnår erfaringer med årsag, virkning og sammenhænge i naturen.

Vi:

- giver børnene førstehåndsindtryk i natur og naturfænomener
- lader børnene komme ud i al slags vejr
- lader dem kende forskel på årstiderne
- lærer dem at være god mod dyr
- lader dem bruge alle sanser og deres fantasi
- giver mulighed for at udforske naturen
- giver rum for at de kan lege, både stille og de vilde
- giver tid til at fordybe sig i smådyr og studere dem
- opleve perspektiver som liv og død
- lader børnene arbejde med planter, frø, blade osv.
- lærer dem at kende forskel på nogle planter
- sår karse ved påsketid
- laver kastanjedyr eller kranser
- indsamler naturting til collager
- oplever naturfænomener som; varme, kulde, regn, sne, hede, frost, vind osv.
- flyver med papirflyvere, måske drager i vinden
- lader børnene lege med mudder, bygge snemænd og selvfølgelig plaske i vandpytter
- lader dem opleve, udfordre og erfare naturen via leg, eksperimenter og fordybelse
- færdes fortroligt i naturen og lære respekt og anerkendelse for den

Som en fast tradition i Lundegård, holder vi i november en lanternefest. Her byder vi mørket og vinteren velkommen med lanterner, som børnene selv har lavet. Børnene går i optog op til det store træ i Skt. Lukas Stiftelsens have, (som også er pyntet med lanterner). Her mødes børnene med deres forældre. Vi synger lanternesange og hygger os i tasmørket.

Sårbare børn

I Lundegård er sårbare børn:

- børn, der har mistet en nær pårørende
- børn, der oplever sygdom – barnets egen eller i familien
- børn, der skal være / er blevet søskende
- skilsmissebørn
- alle nye børn i institutionen
- børn, som vi gennem vores observationer vurderer, har brug for ekstra støtte

Vi observerer dagligt vores børn, deres relationer eller deres problemer af forskellig art. Når vi ser, at der er et barn, som kommer under kategorien "sårbare børn", så gør vi følgende:

- laver handleplan i samarbejde med personalet på stuerne – evt. skriftligt
- tager en dialog med forældrene om vores observationer i hverdagen
- herefter vælger personalet nu at yde en ekstra omsorg og vi vurderer efter yderligere observationer, om det er nødvendigt med flere eller andre tiltag.
- vi gør vores tiltag i dialog med forældrene og ud fra barnets bedste
- hvis barnet har behov for en anden faglig vurdering end vores, henviser vi til Gentofte kommunes P.P.R. (pædagogisk psykologisk rådgivning)
- skyldes barnets problemer forhold i familien, kan vi henvise til
 - Åben Anonym Rådgivning i Gentofte Kommune (tlf: 39 64 00 99)
 - Kræftens Bekæmpelse (tlf: 80 30 10 30); sorggrupper for børn og unge
 - Mødrehjælpen (tlf: 33 45 86 40); rådgivning og støtte
 - Børns vilkår (tlf: 35 55 55 57)

Lundegårds tilbud til børn med særlige behov

I den integrerede daginstitution Lundegård, kan vi have 5 børn i alderen 3-6 år med særlige behov, der er inkluderet med børnehaven og del af institutionens læreplan og traditioner. Børnene deltager i de daglige aktiviteter og tur med de øvrige børnehavebørn, men vi har også grupperum, hvor de kan være mere afskærmet, når der er behov for dette. I Lundegård arbejder vi med inklusion, hvor vi er opmærksomme på vores børns behov for på egne præmisser at være deltagere i fællesskab med andre børn. Dette praktiserer vi i fælles aktiviteter i hverdagen.

Målgruppen er børn, der har en fysisk eller psykisk udviklingshæmning eller børn med særlige behov i relation til koncentration, socialt samspil eller sprog. Børnene har behov for både at være en del af en lille gruppe, hvor de har mulighed for at udvikle specifikke kompetencer, og samtidig være inkluderet i fælles aktiviteter med den store gruppe. Vi arbejder med fleksible udviklingsrum og grupper, hvor barnet får mulighed for at fordybe sig i de ting, som kan være svært at få lært i det store fællesskab, og de bliver mødt med accept, nærvær og anerkendelse.

Vi har pædagoger med særlig funktion tilknyttet det særlige tilbud, og de arbejder med børnene ud fra deres individuelle handlingsplan. Dette foregår i et nært samarbejde med forældre og samarbejdspartnere som talepædagog, fysioterapeut, ergoterapeut og psykolog, som er tilknyttet fra kommunens PPR (pædagogisk psykologisk rådgivning). I barnets handlingsplan, kan der indgå sprogtræning, tegn til tale, sansemotorisk træning, motorik, fordybelse samt udvikling af barnets motorik, selvopfattelse og støtte til det sociale samspil. Vi arbejder struktureret ud fra faste planer, da vores erfaring er børnene profiterer af forudsigelighed.

Serviceoven

Den overordnede ramme for dagtilbuddets pædagogiske arbejde

Dagtilbudsloven:

Lov 2007-06-06 nr. 501 om dag-, fritids- og klubtilbud m.v. til børn og unge

Formål

§ 1. Formålet med denne lov er at

- 1) fremme børns og unges trivsel, udvikling og læring gennem dag-, fritids- og klubtilbud samt andre socialpædagogiske fritidstilbud,
- 2) give familien fleksibilitet og valgmuligheder med hensyn til forskellige typer af tilbud og tilskud, så familien så vidt muligt kan tilrettelægge familie- og arbejdsliv efter familiens behov og ønsker,
- 3) forebygge negativ social arv og eksklusion, ved at de pædagogiske tilbud er en integreret del af både kommunens samlede generelle tilbud til børn og unge og af den forebyggende og støttende indsats over for børn og unge med behov for en særlig indsats, herunder børn og unge med nedsat psykisk og fysisk funktionsevne, og
- 4) skabe sammenhæng og kontinuitet mellem tilbuddene og gøre overgange mellem tilbuddene sammenhængende og alderssvarende udfordrende for børnene.

Formål for dagtilbud

§ 7. Børn i dagtilbud skal have et fysisk, psykisk og æstetisk børnemiljø, som fremmer deres trivsel, sundhed, udvikling og læring.

Stk. 2. Dagtilbud skal i samarbejde med forældrene give børn omsorg og understøtte det enkelte barns alsidige udvikling og selvværd samt bidrage til, at børn får en god og tryk opvækst.

Stk. 3. Dagtilbud skal fremme børns læring og udvikling af kompetencer gennem oplevelser, leg og pædagogisk tilrettelagte aktiviteter, der giver børn mulighed for fordybelse, udforskning og erfaring.

Stk. 4. Dagtilbud skal give børn medbestemmelse, medansvar og forståelse for demokrati. Dagtilbud skal som led heri bidrage til at udvikle børns selvstændighed, evner til at indgå i forpligtende fællesskaber og samhørighed med og integration i det danske samfund.

Stk. 5. Dagtilbud skal i samarbejde med forældrene sikre en god overgang til skole ved at udvikle og understøtte grundlæggende kompetencer og lysten til at lære. Dagtilbud skal i samarbejde med skolerne skabe en sammenhængende overgang til skole og fritidstilbud.

Pædagogisk læreplan

§ 8. Der skal i alle dagtilbud udarbejdes en skriftlig pædagogisk læreplan for børn i aldersgruppen 0-2 år og børn i aldersgruppen fra 3 år til barnets skolestart. Den pædagogiske læreplan skal give rum for leg, læring og udvikling af børn i dagtilbud. Ved udarbejdelsen af den pædagogiske læreplan skal der tages hensyn til børnegruppens sammensætning.

Stk. 2. Den pædagogiske læreplan skal beskrive dagtilbuddets mål for børnenes læring inden for følgende temaer:

- 1) Alsidig personlig udvikling.
- 2) Sociale kompetencer.
- 3) Sproglig udvikling.
- 4) Krop og bevægelse.

<p>Lederens ansvar: Udarbejdelse og offentliggørelse af den pædagogiske læreplan.</p> <p>Forældrebestyrelsen rolle i forhold til den pædagogiske læreplan</p> <p>Børne- og ungepolitikken i Gentofte Kommune</p> <p>Visioner for Børn og Forebyggelse</p>	<p>5) Naturen og naturfænomener. 6) Kulturelle udtryksformer og værdier.</p> <p>Stk. 3. Den pædagogiske læreplan skal beskrive relevante pædagogiske metoder og aktiviteter, der iværksættes for at nå målene, og hvordan læreplanen evalueres.</p> <p>Stk. 4. Det skal fremgå af den pædagogiske læreplan, hvilke relevante pædagogiske metoder, aktiviteter og eventuelle mål, der opstilles og iværksættes for børn med særlige behov.</p> <p>Stk. 5. For dagplejen udarbejdes den pædagogiske læreplan samlet for alle dagplejehjem eller distrikter tilknyttet den kommunale dagpleje.</p> <p>§ 9. Lederen af dagtilbuddet er ansvarlig for at udarbejde og offentliggøre den pædagogiske læreplan.</p> <p>Stk. 2. Lederen af dagtilbuddet er ansvarlig for, at den pædagogiske læreplan evalueres årligt. Lederen er i den forbindelse ansvarlig for at dokumentere, om de valgte pædagogiske metoder og aktiviteter opfylder de opstillede mål inden for temaerne i § 8, stk. 2 og 3. Lederen skal angive, hvordan dagtilbuddet vil følge op på resultaterne.</p> <p>Stk. 3. Lederen af dagtilbuddet skal inddrage forældrebestyrelsen i udarbejdelsen, evalueringen og opfølgningen af den pædagogiske læreplan.</p> <p>§ 10. Kommunalbestyrelsen skal godkende den pædagogiske læreplan.</p> <p>Stk. 2. Kommunalbestyrelsen skal årligt drøfte evalueringerne, jf. § 9, stk. 2, og skal på baggrund af evalueringerne tage stilling til, om de giver anledning til yderligere handling fra kommunalbestyrelsens side.</p> <p>I Gentofte Kommune vedtog man i 2004 en Børne- og Unge politik, som derefter danner en overordnet ramme for alle de projekter og arrangementer som igangsættes for børn og unge. De fem værdier er Mangfoldighed, Sunde børn og unge, Ansvar og Medbestemmelse, Alsidig udvikling og Synlige og Tydelige voksne.</p> <p>Børn og Forebyggelse skal sikre de bedste udviklingsmuligheder for børn og unge, samt medvirke til at børn og unge med særlige behov og deres familier får de mest optimale tilbud indenfor de fastlagte servicerammer.</p>
---	---

Fakta om Lundegård

Lundegård er en selvejende kombineret institution, der drives af Diakonissehuset Sankt Lukas Stiftelsen efter overenskomst med Gentofte Kommune. Diakonissehuset Sankt Lukas Stiftelsen er en institution under den danske folkekirke, og Lundegård kan derfor sidestilles med en menighedsbørnehave.

Lundegård holder til bag Sankt Lukas Stiftelsens store trygge mure med udsigt til stiftelsens smukke anlæg og gamle lavthængende egetræer. Da vi er en del af Sankt Lukas Stiftelsen, har vi mulighed for at få varer fra køkkenet, låne gymnastiksalen og benytte parken.

Institutionen er fordelt på to huse bestående af:

Lundegård 1:

Vuggestuegruppe på 12 børn
Børnehavegruppe på 20 børn
Specialgruppe på op til 6 børn

OG

Lundegård 2:

Vuggestuegruppe på 12 børn
Børnehavegruppe på 22 børn

